

Ça se passe à  
Haguenau !

sortirahaguenau.fr



# LE MUSÉE

POSE  
SES VALISES



Musée  
du Bagage

5 rue Saint-Georges, 67500 Haguenau  
03 88 63 44 43

 [www.museedubagage.com](http://www.museedubagage.com) 

Musées - Archives  
HAGUENAU



# MUSÉE DU BAGAGE DE HAGUENAU

## NOUVEAU PARCOURS DE VISITE



### SOMMAIRE

INTRODUCTION	03
NOUVEAU PARCOURS DE VISITE	04
FOCUS SUR LES PIÈCES PHARES DE LA COLLECTION	05
LE MOT DES COLLECTIONNEURS	09
LE MOT DES SCÉNOGRAPHES	10
POURQUOI UN MUSÉE DU BAGAGE À HAGUENAU ?	12
INFORMATIONS PRATIQUES	14
CONTACTS PRESSE	15

# INTRODUCTION

C'est dans un contexte inédit que les Musées de Haguenau, Jean-Philippe et Marie Rolland en partenariat avec le Studio Cynara, ont travaillé avec enthousiasme et détermination pour proposer un nouveau voyage au cœur de cette collection de malles et bagages.

Quand le quotidien est mis à mal par l'actualité, il reste aux hommes le pouvoir de rêver, d'imaginer et d'enchanter la suite. Certains rêvent de belles voitures, de belles maisons, et d'autres imaginent leur(s) prochain(s) voyages. Selon Loïck Peyron, navigateur français, « Le plus beau voyage, c'est celui qu'on n'a pas encore fait ».

Laissez-nous vous faire voyager au cœur des malles, des bagages, des nécessaires de voyages, qui ont tant de choses à raconter...



Musées - Archives  
HAGUENAU



→  
Visuel de l'exposition 2020  
Graphisme LAS.

## NOUVEAU PARCOURS DE VISITE

**Des malles, des sacs et des valises... 200 pièces, pièces d'exception, pièces uniques, pièces insolites, pièces intrigantes ou innovantes. La nouvelle scénographie permet enfin de retrouver toute la collection riche et foisonnante de Marie et Jean-Philippe Rolland. Le Musée propose une véritable immersion entre les bagages, les aventures et les découvertes, les voyages rapides ou longs, entre l'Histoire et l'histoire des hommes.**

L'esprit de l'exposition, imaginée par le Studio Cynara se veut proche de celui d'une caverne d'Ali Baba où se mêlent et s'entremêlent les coffres en bois et en métal, les malles en cuir et les nécessaires de voyage en bois précieux.

Petit à petit, le visiteur chemine au gré des espaces présentant les modes de transport entre la diligence, le train, l'auto et les paquebots ainsi que les évolutions de formes et de matières utilisées pour la fabrication des malles.

On y aborde aussi l'aspect humain derrière chaque bagage. Qu'on soit artiste, explorateur, militaire, promeneur du dimanche ou une personne fortunée, le bagage s'adapte aux besoins de l'homme et accompagne ce dernier dans son quotidien et ses découvertes.

Faire ses malles est tout un art qui s'apprend et s'apprivoise au fil du temps si on ne veut pas se retrouver en difficulté dans les déplacements. Un espace présente les grandes marques de

malletier, entre Vuitton et son célèbre monogramme, Goyard, Moynat... Enfin et surtout, un nouvel espace a été créé et reproduit l'atelier du malletier où l'on découvre les outils (rabot, scie, chignole, emporte-pièce...) et les matériaux comme le cuir, l'osier, les métaux, les textiles et les différents bois.

Le Musée du Bagage, chaleureux et immersif, séduit aussi bien le public local que les passionnés des métiers d'art et du luxe ainsi que les collectionneurs.



# 1. COFFRE DE NUREMBERG

Ce coffre n'est pas destiné au voyage, mais il n'est pas rare de le voir fixé à la paroi d'un bateau pour servir de coffre-fort. En effet, toute la spécificité de ce coffre réside dans son système ingénieux de fermeture. La serrure en façade de ce coffre est un leurre destiné à tromper les voleurs. L'ouverture est en réalité commandée par un mécanisme de neuf pènes, dont six mobiles, fixés sous le couvercle : tous s'actionnent d'un seul tour de clé. Destiné à transporter de l'argent ou des objets précieux, ce coffre contient une petite cassette, fermant elle aussi à clé. Les artisans de Nuremberg s'étaient spécialisés dans la fabrication de ces coffres, d'où leur nom.



Coffre de Nuremberg (Allemagne)  
Métal peint, 16<sup>e</sup> siècle.

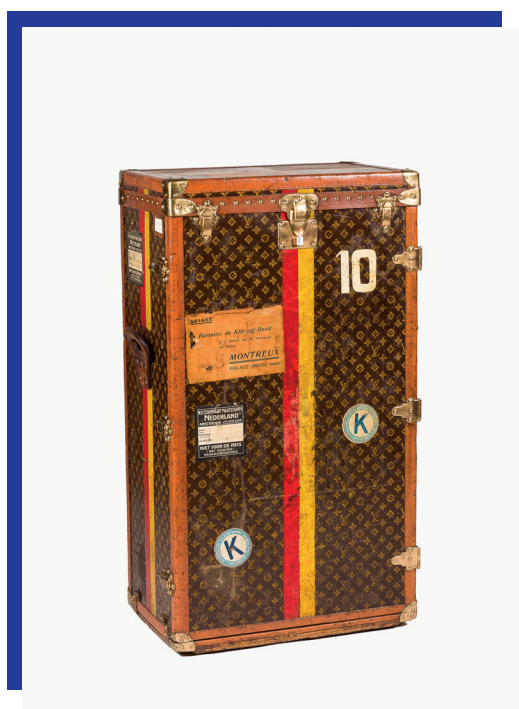


## 2. SECRÉTAIRE À CHAUSSURES

Modèle fabriqué sur mesure pour la cantatrice Lily Pons (1898-1976). Cette malle à chaussures permettait de voyager avec trente paires de chaussures. Elle possède des tiroirs étiquetés et gainés de feutrine qui protègent les chaussures de luxe. Deux grands tiroirs permettaient de ranger les brosses, cirages et torchons de lustrage. Le modèle présenté ici a appartenu à la baronne von Klitzing-Baud de Montreux (Suisse).



↑  
Secrétaire à chaussures modèle « Lily Pons »  
Louis Vuitton (France)  
Bois, toile enduite et laiton, 1925.



### LE LANGAGE DES MALLES

→ Il n'y a pas d'initiales sur la malle, mais un numéro, ce qui signifie que cette malle n'était pas dans la chambre de Lily Pons : c'est la bonne qui préparait ses chaussures et les lui amenait.

### 3. MALLE-LIT

Il s'agit du plus ancien d'homme. Cette malle-lit exemplaire de malle-lit Vuitton est aussi appelée Vuitton connu à ce jour. Créé par Louis Vuitton en 1868, ce modèle de malle a très vite été adopté par les aventuriers en quête de confort. Huit pieds, dont quatre sont fixés dans la malle, deux têtes de lit, un sommier et un matelas composent l'ensemble : le tout se replie dans le fût. Une fois fermée, la malle est suspendue par des cordes à un bâton et portée à dos

#### LE MARQUIS DE BRAZZA

→ On raconte que c'est assis sur cette malle, que Brazza négocia avec le chef Makoko le placement du Congo sous protectorat français. L'exemplaire ayant appartenu à l'explorateur est exposé au Musée du quai Branly.



→ Malle-lit n°9 avec matelas  
Louis Vuitton (France)  
Bois et métal, 1868.

## 4. MALLE-BUREAU

Conçue par la maison Goyard à la fin des années 1920, cette malle-bureau a été commandée par Sir Arthur Conan Doyle (1859-1930) juste avant sa disparition. Il ne l'a jamais utilisée mais elle est restée dans la famille. Elle contient une table pliante, des tiroirs, des classeurs, une machine à écrire, et l'intérieur de son couvercle est muni d'un baromètre, d'une montre, d'un thermomètre et d'un cadre photo. Cette malle n'a été fabriquée qu'en de très rares exemplaires.



→  
Modèle « Arthur Conan Doyle »  
Goyard (France)  
Toile enduite, bois et laiton, vers 1930.





## UNE PASSION COMMUNE POUR L'OBJET

« J'ai commencé à restaurer des malles pour trois raisons principales » explique Jean-Philippe Rolland.

« La première, pour la beauté de l'objet. La malle raconte quelque chose et se compose de dizaines de matériaux différents que sont le bois, le cuir, le laiton, des tissus, etc.

Contrairement à un meuble, sa restauration nécessite de s'intéresser à de nombreuses techniques différentes et de nombreux matériaux.



La deuxième raison est que ma femme et moi étions, pendant des années, employés dans le domaine de l'informatique et le développement de progiciels.

C'est un monde où l'obsolescence est ultra-rapide... Pouvoir travailler sur des objets de plus de 100 ans, qui une fois restaurés, seront encore là dans

100 ans, donne un goût intemporel et une valeur très particulière à notre activité. J'ai la sensation de participer à quelque chose qui survivra et cela me galvanise.

Enfin, l'histoire est une passion commune à ma famille. Mon père, passionné d'histoire, m'a transmis beaucoup. Nous avons commencé à restaurer des bagages de luxe à la demande de certains clients... Puis nous nous sommes passionnés. Marie a suivi une formation de cartonnage et moi de couture, de cuir et d'ébénisterie. La rencontre avec d'anciens malletiers à la retraite a aussi été très formatrice... Observer un geste, avoir des explications de personnes qui ont pratiqué 30, 40 et parfois 50 ans est bien plus formateur que n'importe quel ouvrage. »

## LE MOT DES SCÉNOGRAPHES

Avec plus de 200 objets sélectionnés dans une collection exceptionnelle de malles, cette nouvelle scénographie fait la part belle aux bagages dans une présentation foisonnante où le visiteur découvrira des objets du sol au plafond. Malles « qui se font la malle » à travers les grilles du musée, passage sous une arche de malles, traversée d'une malle géante, mini-malles pédagogiques, cartels-objets assortis à l'univers du bagage... La malle est mise à l'honneur et expliquée au visiteur grâce à un parcours varié. Unique en son genre, cette collection l'est aussi par le lieu qui l'héberge.

Le Musée du Bagage trouve sa place dans l'ancienne Banque de France. Ce mélange d'univers apporte quelques défis scénographiques, mais aussi un charme tout particulier à l'exposition. Les malles côtoient ainsi les anciens coffres de la banque et guichets en bois.

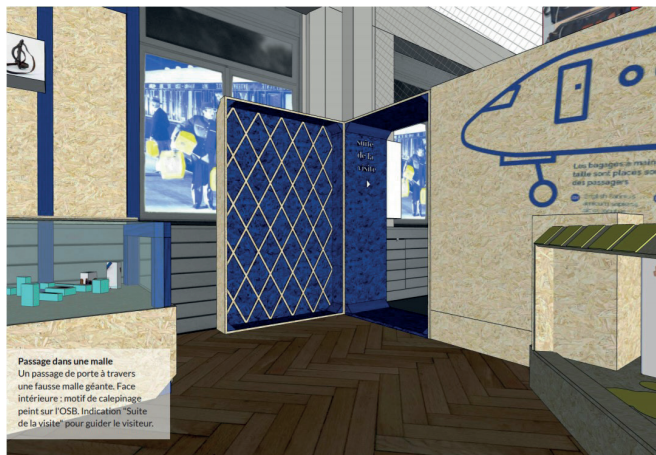
Nous avons souhaité proposer une scénographie dynamique et colorée, qui mette en lumière les malles exposées. Sur une palette jaune soleil et bleu outremer, les couleurs de l'exposition évoquent l'univers du voyage et les horizons lointains. Les typographies sont sélectionnées pour leur tracé contemporain et leur bonne lisibilité. L'aspect pé-

dagogique et explicatif est inhérent à la scénographie d'exposition. Ainsi, le visiteur est accueilli par un espace d'introduction répondant aux questions principales que se pose : qu'est-ce qu'une malle ? Quelle est la différence avec un coffre ? Pourquoi les malles ont-elles différentes formes ? Quels sont les matériaux utilisés ? Quelles sont les pièces qui composent une malle ?

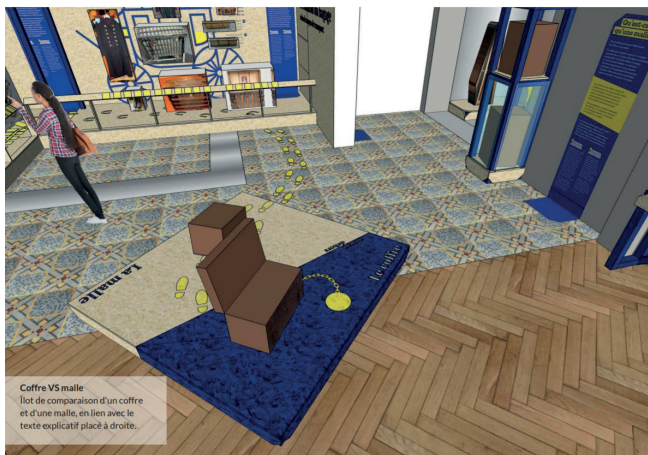
Le dessin du mobilier de scénographie s'inspire des codes de fabrication des malles, en évoquant le « coin de malle » triangulaire comme fil conducteur.

Le principe constructif se décline d'un chapitre à l'autre à partir de che-

vrons peints en bleu, qui apparaissent sous la forme de coins aux extrémités des socles, par une astuce de découpe. Les supports graphiques font également appel à la silhouette d'une malle, vue en perspective. Le matériau contemporain choisi pour le mobilier de scénographie, à savoir l'OSB, évoque l'univers du transport, du conditionnement, ou encore des ateliers. Côté décors, les images anciennes rehaussées de couleurs vives, et les illustrations thématiques ont pour objectif de servir la compréhension de l'exposition, en rendant visibles les personnages ou encore les transports qui ont influencé l'évolution du bagage.



**Passage dans une malle**  
Un passage de porte à travers une fausse malle géante. Face intérieure : motif de calepinage peint sur l'OSB. Indication "Suite de la visite" pour guider le visiteur.



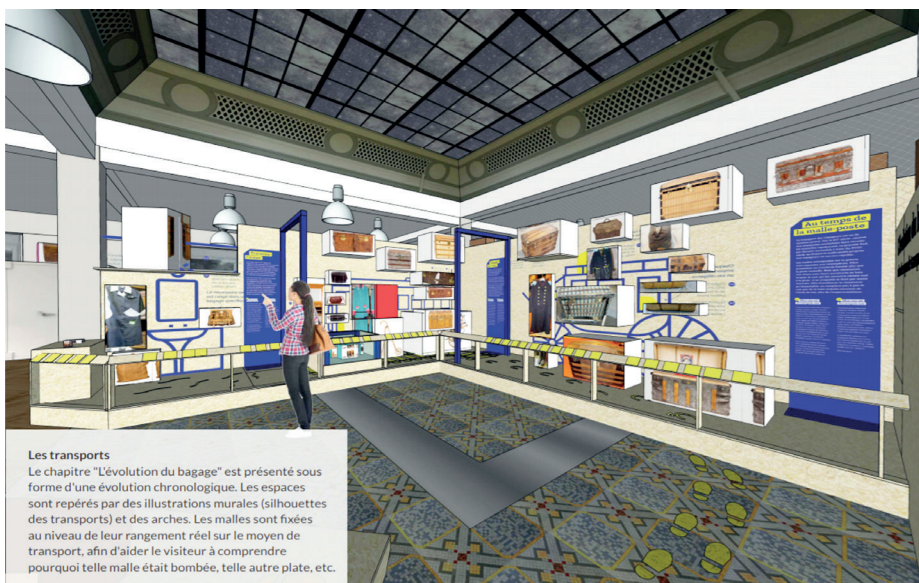
**Coffre VS malle**  
Lot de comparaison d'un coffre et d'une malle, en lien avec le texte explicatif placé à droite.

→ **SANDRA WILLAUER  
ET THIBAUT SCHELL  
DESIGNERS DU  
STUDIO CYNARA**

produits. Sandra et Thibaut conçoivent des scénographies d'expositions itinérantes et modulables, du mobilier, des dispositifs de médiation et supports de communication pédagogiques et ludiques, ou apportent leur regard sur des projets souvent inédits, comme des ateliers mobiles ou la création de stands sur mesure.

Le Studio Cynara, installé à proximité de Strasbourg, Saverne et Haguenau, développe des projets mêlant design produit et design graphique, avec un volet pédagogique fort et dans une démarche d'éco-conception. Ainsi, une attention toute particulière est apportée à la valorisation des savoir-faire locaux et au cycle de vie des

Contact :  
**Studio Cynara**  
[contact@studiocynara.com](mailto:contact@studiocynara.com)  
**+33 (0)6 06 68 95 31**



**Les transports**  
Le chapitre "L'évolution du bagage" est présenté sous forme d'une évolution chronologique. Les espaces sont repérés par des illustrations murales (silhouettes des transports) et des arches. Les malles sont fixées au niveau de leur rangement réel sur le moyen de transport, afin d'aider le visiteur à comprendre pourquoi telle malle était bombée, telle autre plate, etc.

← En haut et ci-contre : vues 3D de la scénographie, conçue par le Studio Cynara.



## RETOUR SUR PLUS D'UNE DÉCENNIE DE BAGAGES À HAGUENAU

**Un premier « Musée du Bagage » privé est créé près de l'aérodrome de 2011 à 2015.**

Le musée-atelier installé à l'aérodrome en 2011 a été pensé comme un conservatoire de méthodes et de techniques de création, donnant son caractère patrimonial au lieu, destiné à conserver les objets et les savoir-faire. Ainsi, la collection d'objets est complétée par une riche documentation relative aux techniques et outils de fabrication des malles, témoignages du métier de malletier et de son évolution.

### **2015 : 900 ANS DE LA VILLE**

En 2015, la collection s'expose à l'occasion des 900 ans de la fondation de la Ville de Haguenau.

Dans le cadre de l'anniversaire de la ville, Haguenau a exposé les pièces majeures de la collection de Marie et Jean-Philippe Rolland à travers une scénographie proposant au visiteur un voyage dans le temps, les bagages et les modes de transport, du 18<sup>e</sup> siècle à nos jours.

Pour garantir un dépaysement total durant la visite, le Grand Manège a été complètement transformé pour accueillir une scénographie d'envergure. Se déployant sur l'intégralité de l'espace, l'exposition a été découpée

en trois grandes séquences traitant des déplacements en voiture hippomobile au 18<sup>e</sup> siècle, en train au 19<sup>e</sup> siècle, puis en paquebot et en automobile au 20<sup>e</sup> siècle.

Près de 11 000 visiteurs ont apprécié « Haguenau rêve de voyages ».

La collection des époux Rolland fait ainsi l'objet d'une convention de dépôt avec la Ville de Haguenau qui gère ainsi la conservation et la promotion de cette collection.

### **2016 : LE MUSÉE S'INSTALLÉ DANS L'ANCIENNE BANQUE DE FRANCE**

D'avril 2016 à décembre 2017, l'exposition « L'appel du lointain » a rendu compte de l'évolution des

modes et motifs de voyages ainsi que du rôle du bagage dans la conquête du monde.

### **2018 : NOUVELLE EXPOSITION TEMPORAIRE**

Du 17 mars 2018 au 29 mars 2020, une nouvelle exposition intitulée « Du Grand Tour au Tour Opérateur ».

Cette exposition faisait la part belle aux malles et autres nécessaires de voyage du 18<sup>e</sup> siècle à nos jours. Elle présentait aussi les différents circuits touristiques depuis le « Grand Tour » du 16<sup>e</sup> siècle jusqu'à la démocratisation du tourisme que l'on connaît en passant par le tourisme balnéaire, les traversées transatlantiques et l'avènement des congés payés.





**2015**  
900 ans,  
la métamorphose  
continue !  
[www.haguenau2015.fr](http://www.haguenau2015.fr)

DU 23 MAI AU  
25 OCTOBRE 2015  
GRAND MANÈGE  
À CÔTÉ DE L'HÔTEL DE VILLE

1300M² D'EXPOSITION  
UN DÉCOR EXCEPTIONNEL  
QUI INVITE AU VOYAGE

HAGUENAU  
RÊVE DE  
VOYAGE  
LE BAGAGE DE LUXE  
DU 18<sup>ème</sup> SIECLE À NOS JOURS  
EXPOSITION



↓  
« Rêve de Voyage » première exposition de la collection en 2015, à l'occasion des 900 ans de la Ville.



LE MUSÉE DU BAGAGE  
DE HAGUENAU

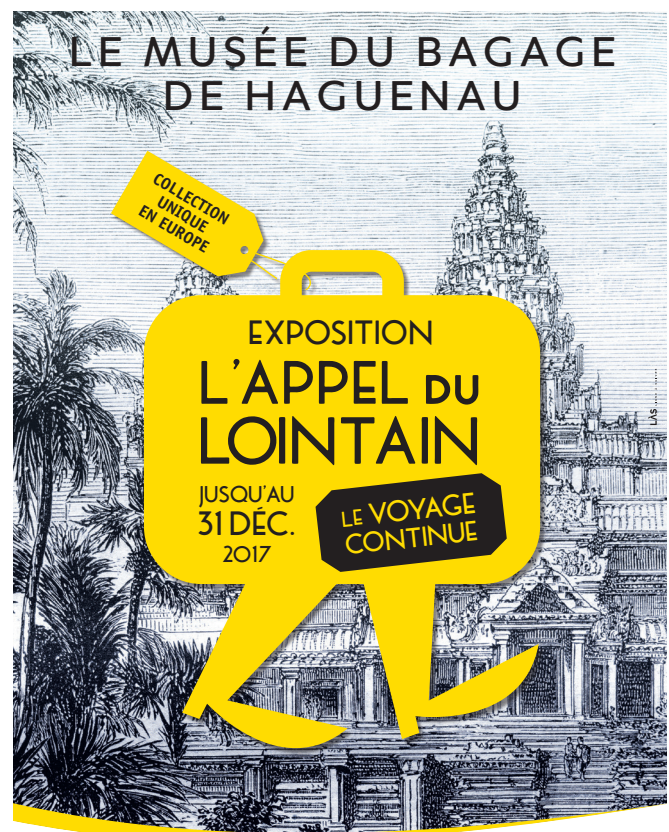
TROIS SIÈCLES  
DE TOURISME !

DU  
GRAND TOUR  
AU TOUR  
OPÉRATEUR

17 MARS → 29 DÉC.  
2018 → 2019  
EXPOSITION



↑  
« L'Appel du Lointain » première exposition temporaire, présentée dans l'ancienne banque de France en 2016.



←  
« Du Grand Tour au Tour Opérateur » seconde exposition temporaire présentée en 2018.

## INFORMATIONS PRATIQUES

### ADRESSE / HORAIRES / TARIFS

#### Adresse

Musée du Bagage  
5 rue Saint-Georges  
67500 Haguenau  
03 88 63 44 43  
musees-archives@  
agglo-haguenau.fr

#### Horaires

Du 16 septembre au  
30 juin : du mercredi  
au dimanche  
de 14h à 17h30

Du 1<sup>er</sup> juillet au 15  
septembre : du  
mercredi au dimanche  
de 10h à 12h30  
et de 13h30 à 18h

Fermé le 1<sup>er</sup> janvier,  
dimanche de Pâques,  
1<sup>er</sup> mai, 1<sup>er</sup> novembre  
et 25 décembre

#### Tarifs

4€, réduit 2€,  
gratuit jusqu'à 14 ans

#### Forfait « Les Musées de Haguenau »

Entrée dans les trois  
musées de Haguenau  
(Historique, Alsacien  
et Bagage), valable  
une journée : 6€,  
réduit 3€

Pour les groupes et le  
public scolaire : visite  
guidée sur demande  
réservation par mail  
à musees-archives@  
agglo-haguenau.fr

Parking conseillé  
Parking de la Vieille-  
Île, 5 minutes à pied  
Parking de la Gare,  
5 minutes à pied  
Dépose bus à la gare  
puis parking au  
Parc des Sports

### AUTOUR DE L'EXPOSITION

#### → Tous les dimanches à 15h

Visite commentée  
par un passionné  
du musée (sans  
supplément)

#### → Tous les premiers samedis du mois à 15h et à 16h

Visite théâtralisée  
par le Théâtre des 2  
Haches de Schirrhein-  
Schirrhoffen (sans  
supplément)

Une programmation  
d'action culturelle à  
destination de tous  
les publics est en  
cours de conception  
(scolaire, famille,  
loisirs, initiés...)

Les renseignements  
et les actualités  
sont à retrouver sur  
musedubagage.com

Suivez les actualités  
du musée sur  
Facebook et Instagram

#### Maîtrise d'œuvre et Commissariat

Communauté  
d'Agglomération et  
Ville de Haguenau  
Service Musées et  
Archives - Direction  
de la Culture

#### Scénographie et Graphisme

Studio Cynara

#### Régie, Fabrication des décors et menuiseries

Menuiserie Lehmann

Direction des  
Interventions et  
du Cadre de Vie -  
Ateliers de la ville  
de Haguenau

## NOUS CONTACTER

### MUSÉES DE HAGUENAU – DIRECTION DE LA CULTURE DE LA VILLE DE HAGUENAU

→ Vanessa Schneider  
03 88 90 29 46  
vanessa.schneider@  
agglo-haguenau.fr

→ Clémence Nicloux  
03 88 06 59 59  
clemence.nicloux@  
agglo-haguenau.fr

Visite presse sur demande selon vos disponibilités. Nous vous accueillerons à Haguenau avec plaisir.

N'hésitez pas à revenir vers nous pour de plus amples renseignements, des visuels, des interviews. Nous nous tenons à disposition pour répondre à vos demandes. Merci de votre attention et votre précieuse collaboration.

*Chut ! Ferme  
ta malle !  
J'écoute  
le guide...*

*Faites  
vos malles,  
nous partons  
en voyage !*

*Se faire  
la malle dans  
l'ancienne  
Banque  
de France !*

